

原住民學生多元升學策略分析



照片來源：<http://site.hlgs.hlc.edu.tw/bin/home.php>

報告人：楊明欽
2023/10/14

原住民學生多元升學策略分析

- 楊明欽，來自花蓮縣秀林鄉文蘭村，太魯閣族。
- 國立東華大學電機博士
- 亞洲水泥公司花蓮廠副廠長

原住民學生多元升學策略分析

大綱

- 大學多元入學
- 其他原住民學生入學管道
 - ✓ 國（市）立師範及教育大學聯合保送甄試
 - ✓ 衛生福利部原住民及離島地區醫事人員養成計畫
- 軍事校院正期班甄選入學
- 警察大學
- 警察專科學校(獨立招生)
- 分發入學
- 選擇策略
- 給家長的建議

大學多元入學



113學年度 大學多元入學升學網

諮詢管道

資料下載

首頁

理念與精神

考試方式

入學管道

考試與入學管道

重要日程表

113 考招調整

常見問題

大學多元入學方案

介紹



你要面對的統一考試



最新消息 News

< 1 2 3 4 5 6 7 8 ... 26 27 28 29 30 31 32 >

大考中心 113學年度高中英語聽力測驗第一次考試即日起開放應考資訊查詢(新聞稿) 2023-10-06

大考中心 113學年度高中英語聽力測驗第一次考試考生應考注意事項 2023-10-06

大考中心 關於113學年度高中英語聽力測驗第一次考試112年10月6日發送「以此封為主簡訊」說明 2023-10-06

多元入學秘笈

113 學年度行事曆

重要叮嚀事項

入學方案簡表

入學方案架構圖

考試及招生單位

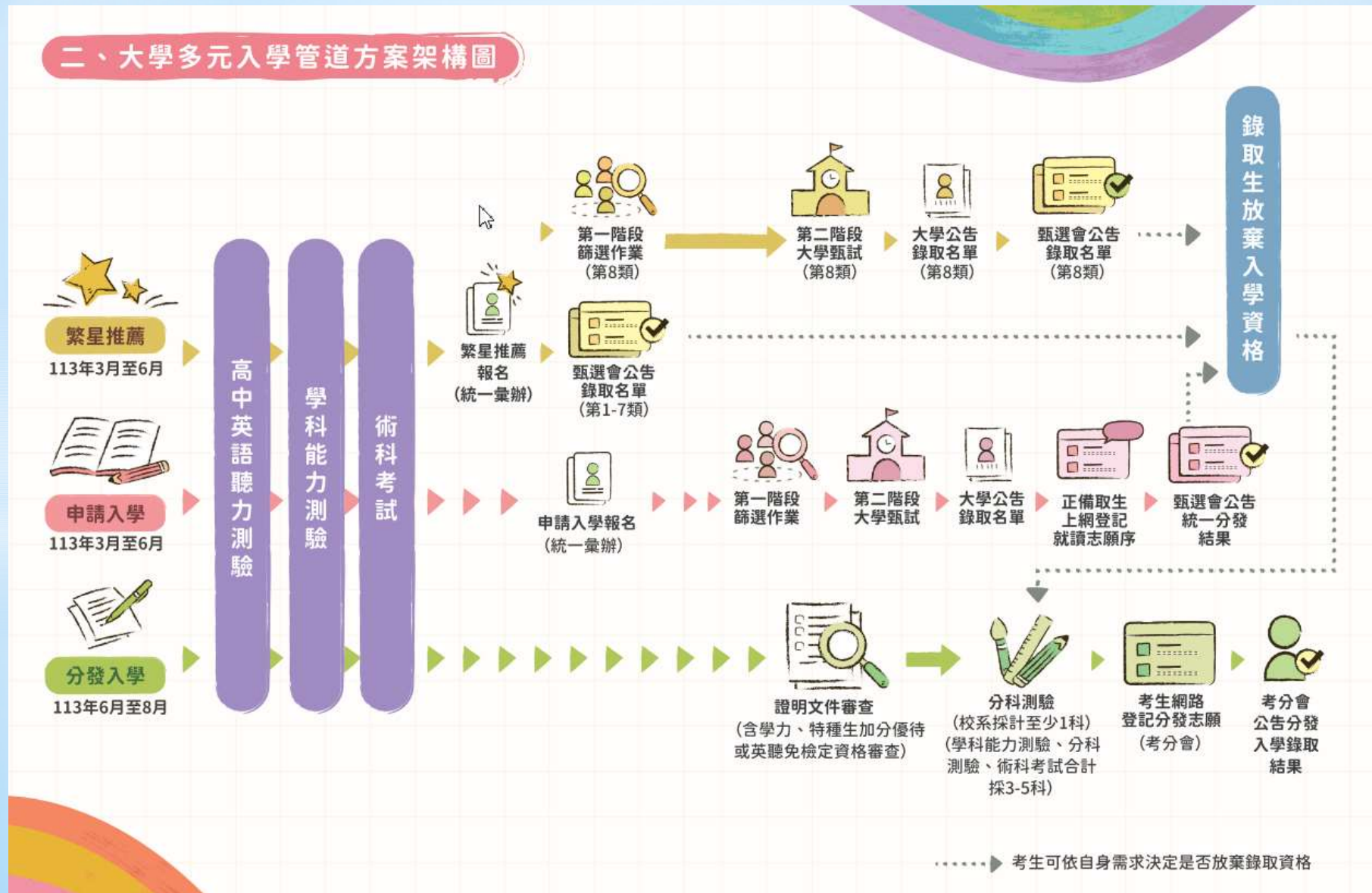
特殊選才招生訊息

特殊選才招生管道

特殊選才招生簡章

大學多元入學

二、大學多元入學管道方案架構圖



大學多元入學

你可以選擇的入學管道

三、你可以選擇的入學管道

各高中得增加符合資格條件之原住民外加推薦名額。但具原住民身分之學生，應就一般生或原住民生身分擇一參加。



繁星推薦

強調區域平衡、城鄉就學機會，推動就近入學高中

學科能力測驗

高中英聽測驗

術科考試

各大學校系
依學系之性質分學群招生

📖 第1類學群：文、法、商、社會科學、教育、管理等學系。

🔬 第2類學群：理、工等學系。

🧬 第3類學群：醫、生命科學、農等學系(醫學系、牙醫學系除外)。

僅限招收高中之音樂、美術、舞蹈(簡稱藝才班)及體育班學生。

🎵 第4類學群：音樂相關學系。

🎨 第5類學群：美術相關學系。

💃 第6類學群：舞蹈相關學系。

🏀 第7類學群：體育相關學系。



甄選會公告錄取名單

第1類至第7類學群錄取生放棄入學資格截止日113/3/21



第8類學群：醫學系、牙醫學系。

第8類學群甄試錄取



第一階段
篩選



第二階段
指定項目甄試



依面試成績
決定錄取結果
大學公告
錄取名單



甄選會公告錄取名單

第8類學群錄取生放棄入學資格截止日113/6/16。

大學多元入學

三、你可以選擇的入學管道



申請入學

強調適才適所，拔尖扶弱，參採學習歷程、多元表現或透過校系自辦甄試項目進行選才

學科能力測驗

高中英聽測驗

術科考試

有意就讀採計術科之校系
另須參加術科考試

每人以申請6校系為限



志願1



志願2



志願3



志願4



志願5



志願6

*「繁星推薦」第1類至第7類學群錄取生、經「特殊選才」錄取且完成報到之考生，一律不得參加「申請入學」報名。

第一階段
篩選

第二階段
指定項目甄試

申請入學統一分發作業流程

1

大學公告錄取名單
並寄發甄選總成績單
(113/6/3前)



2

錄取生向甄選會
登記就讀志願序
(113/6/6~6/7)



3

甄選會公告統一分發
結果
(113/6/13)



放棄入學資格

未獲分發

報名分科測驗
113/6/18前

4

錄取生放棄入學
資格截止
(113/6/16)



統一分發：

「申請入學」、「師資保送」及「醫事保送」錄取生(含正、備取生)上網登記就讀志願序後，甄選會依錄取生之志願序及名次統一分發，每名錄取生以分發至一校系為限，分發即取得入學資格。

※ 錄取生未放棄入學資格者，不得參加大學分發入學等招生。

大學多元入學

三、你可以選擇的入學管道



分發入學

僅參採入學考試成績，直接分發

分科測驗



數學甲



物理



化學



生物



地理



歷史



公民與社會

(考生依大學校系指定之科目自行選考)

學科能力測驗

高中英聽測驗

術科考試

以上可列為校系選才之參採，
考生若有意就讀之校系有參採者，則須參加該測驗、考試

採用網路選填志願

每位考生最多可選填100個志願

考生以登記之志願校系順序，依次分發至
第一個可錄取之志願為止，每人至多錄取一校系。

※採先審核學力資格後登記分發制，通過學力
證明文件審查者，始可登記志願。

網路登記志願流程表



1 銀行或ATM轉帳
繳交登記費



2 登入考分會登記
分發志願網站
輸入身分證字號、
分科測驗應試號碼、
驗證碼

離開重新登入



3 自訂通行碼

暫存志願



4 進入選填志願畫面
登記志願、檢查志願、
修改志願

暫存

繼續選填



5 完成選填志願
(志願檔鎖定，停止修改志願)
考生亦可先至考分會網站下載
單機版進行模擬選填志願，產
生志願碼後，登入考分會選填
志願網站，貼上志願碼並將志
願送出。



6 儲存志願表
下載或Email志願表至信箱備存

大學多元入學



特殊選才

特殊選才招生，發掘學生獨特天賦

1

依各大學簡章
向大學報名



2

大學自辦招生考試
(112年10月-12月)

3

大學公告錄取名單



4

錄取生放棄入學資格

大學多元入學方案
如繁星推薦、申請入學、分發入學



單獨招生

分為全校性單獨招生及宗教類、藝術類、體育類學系單獨招生，由各校自行規劃招生期程及考試項目招收學生。



原住民專班單獨招生

以專班形式提供原住民學生有別於一般系所之教育環境，除強化原住民學生就業職能外，並以文化傳承為取向，學校即部落為其內涵，期許原住民專班學生在學系課程之外，亦能接受原住民族傳統文化育。(只限原住民學生就讀)



113 繁星推薦

大學之位 為您預留



校系分別查詢 網路購買簡章 聽障生免英聽檢定 錄取(篩選)結果查詢 網路聲明放棄

個人密碼設定

MAIN MENU

- ▶ 訊息公告
- ▶ 法令規章
- ▶ 重要時程
- ▶ 簡章發售
- ▶ 簡章公告
- ▶ 統計資料
- ▶ 下載專區
- ▶ 相關網站
- ▶ 歷年資料

高中作業資訊系統

大學作業資訊系統

訊息公告 News



最新消息

請留意！甄選委員會發送之簡訊，不會要求考生回撥及告知個。

- 112/09/01 [招生試務] 111學年度入學學生高一在校學業成績檔案規格
- 112/08/31 [招生試務] 113學年度大學「繁星推薦」招生檢定科目採計「大學入學考試中心高中英語聽力測驗成績」之校系覽表
- 112/08/23 [系統公告] 113繁星推薦已更新上線，112繁星推薦相關資料，請至歷年資料查詢，謝謝。
- 112/07/27 [會議簡報] 112學年度大學繁星推薦、申請入學招生作業檢討會會議資料(大學承辦老師使用)

瀏覽頁數： 1 [全部]

<https://www.cac.edu.tw/star113/index.php>

大學多元入學

112學年度大學繁星推薦招生 提供原住民外加名額之校系

>>校系分則查詢結果：1221 筆

校系名稱及代碼	招生名額	外加名額	學群類別	招生名額各學群可 選填志願數	外加名額各學群可 選填志願數	是否要參加術科考 試	校系分則詳細資料
國立臺灣大學 人類學系 (00105)	6	1	第一類學群	12	3	否	詳細資料
國立臺灣大學 財務金融學系 (00119)	12	1	第一類學群	12	3	否	詳細資料
國立臺灣大學 法律學系法學組 (00121)	8	1	第一類學群	12	3	否	詳細資料
國立臺灣大學 法律學系司法組 (00122)	8	1	第一類學群	12	3	否	詳細資料
國立臺灣大學 法律學系財經法學組 (00123)	8	1	第一類學群	12	3	否	詳細資料
國立臺灣大學 化學系 (00126)	5	1	第二類學群	9	1	否	詳細資料
國立臺灣大學 森林環境暨資源學系 (00150)	7	2	第三類學群	10	2	否	詳細資料
國立臺灣大學 農業經濟學系 (00152)	5	1	第三類學群	10	2	否	詳細資料
國立臺灣大學 植物病理與微生物學系 (00156)	3	1	第三類學群	10	2	否	詳細資料
國立臺灣師範大學 教育學系 (00201)	8	2	第一類學群	9	9	否	詳細資料
國立臺灣師範大學 教育心理與輔導學系 (00202)	8	3	第一類學群	9	9	否	詳細資料
國立臺灣師範大學 社會教育學系 (00203)	6	2	第一類學群	9	9	否	詳細資料
國立臺灣師範大學 公民教育與活動領導學系 (00206)	12	3	第一類學群	9	9	否	詳細資料
國立臺灣師範大學 教育學院學士班 (00208)	7	1	第一類學群	9	9	否	詳細資料
國立臺灣師範大學 國文學系 (00209)	25	1	第一類學群	9	9	否	詳細資料
國立臺灣師範大學 地理學系 (00212)	10	1	第一類學群	9	9	否	詳細資料
國立臺灣師範大學							



113 申請入學

大學之位 為您預留



校系分別查詢 網路購買簡章 網路報名系統 **聽障生
免英聽檢定** 篩選結果查詢 審查資料上傳 各校榜單連結 網路登記志願 分發結果查詢 網路聲明放棄

個人密碼設定

防疫應變專區

MAIN MENU

- ▶ 訊息公告
- ▶ 法令規章
- ▶ 重要時程
- ▶ 簡章發售
- ▶ 簡章公告
- ▶ 扶弱措施
- ▶ 統計資料
- ▶ 下載專區
- ▶ 相關網站
- ▶ 歷年資料

訊息公告 News

最新消息

請留意！甄選委員會發送之簡訊，不會要求考生回搖

- 112/09/05 [招生試務] 113學年度申請入學辦理第一階段檢定、篩選納入大學程式設計先修檢測 (APCS) 校系一覽表
- 112/08/31 [招生試務] 113學年度大學「申請入學」招生檢定科目採計「大學入學考試中心高中英語聽力測驗成績」校系一覽表
- 112/08/23 [系統公告] 113申請入學已更新上線，112申請入學相關資料，請至歷年資料查詢，謝謝。
- 112/07/27 [會議簡報] 112學年度大學繁星推薦、申請入學招生作業檢討會會議資料(大學承辦老師使用)

瀏覽頁數： 1 [全部]

<https://www.cac.edu.tw/apply113/index.php>

大學多元入學

112學年度大學申請入學招生 校系分別查詢

有原住民外加名額校系 共1519筆資料

校系名稱及代碼	招生名額	性別要求	預計 甄試人數	原住民 外加名額	離島 外加名額	願景計畫 外加名額	指定項目 甄試費	指定項目 甄試日期	類別	是否要 參加術科考試	是否有 扶弱措施	校系分別 詳細資料
國立臺灣大學 人類學系 (001052)	12	不要求	30	2	無	無	1500	112.05.21	一般	否	否	詳細資料
國立臺灣大學 戲劇學系 (001082)	14	男7女7	50	3	無	無	1500	112.05.27	一般	否	否	詳細資料
國立臺灣大學 化學系 (001112)	27	不要求	81	1	無	無	1500	112.05.27	一般	否	否	詳細資料
國立臺灣大學 地質科學系 (001122)	22	不要求	66	1	無	無	1500	112.05.20 至112.05.21	一般	否	否	詳細資料
國立臺灣大學 地理環境資源學系 (001142)	13	不要求	39	1	無	無	1500	112.05.27	一般	否	否	詳細資料
國立臺灣大學 大氣科學系 (001152)	18	不要求	54	1	無	無	1500	112.05.20	一般	否	否	詳細資料
國立臺灣大學 社會學系 (001222)	19	不要求	57	1	無	無	1500	112.05.25	一般	否	否	詳細資料
國立臺灣大學 社會工作學系 (001232)	17	不要求	51	3	無	無	1500	112.05.21	一般	否	否	詳細資料
國立臺灣大學 護理學系 (001292)	27	不要求	81	1	無	無	1500	112.05.20	一般	否	否	詳細資料
國立臺灣大學 物理治療學系 (001302)	20	不要求	60	1	1	無	1500	112.05.20	一般	否	否	詳細資料
國立臺灣大學 土木工程學系 (001322)	57	不要求	171	2	無	無	1500	112.05.21	一般	否	否	詳細資料
國立臺灣大學 農藝學系 (001382)	14	不要求	49	2	無	無	1500	112.05.20	一般	否	否	詳細資料
國立臺灣大學 生物環境系統工程學系 (001392)	22	不要求	66	1	無	無	1500	112.05.24	一般	否	否	詳細資料
國立臺灣大學 森林環境暨資源學系 (001412)	39	不要求	117	4	無	無	1500	112.05.27	一般	否	否	詳細資料
國立臺灣大學 農業經濟學系 (001432)	20	不要求	60	1	無	無	1500	112.05.26	一般	否	否	詳細資料
國立臺灣大學 園藝暨景觀學系 (001442)	24	不要求	60	3	無	無	1500	112.05.23	一般	否	否	詳細資料

大學多元入學

- 繁星推薦：原住民生在選填之前，要先決定以「一般生」或「原住民生」擇一報名，不可同時進行。
- 個人申請：原住民生若選填有原住民外加的校系，第一輪會先以『一般生』篩選；若沒通過，會進到第二輪『原住民』名額篩選。無論過哪一輪，都能參加第二階段面試，也都有機會成為正、備取生。

原住民學生多元升學策略分析

大綱

- 大學多元入學
- 其他原住民學生入學管道
 - ✓ 國（市）立師範及教育大學聯合保送甄試
 - ✓ 衛生福利部原住民及離島地區醫事人員養成計畫
- 軍事校院正期班甄選入學
- 警察大學
- 警察專科學校(獨立招生)
- 分發入學
- 選擇策略
- 給家長的建議

國立師範及教育大學聯合保送甄試



離島地區及原住民籍高級中等學校應屆畢業生 升學國(市)立師範及教育大學聯合保送甄試

[最新消息](#)[重要日程表](#)[簡章下載](#)[問題QA](#)[表單下載](#)[承辦單位](#)[會議報名](#)[相關法規](#)[相關連結](#)[歷年資料](#)

最新消息

[112學年度校系選填結果公告](#)[112選填校系說明及操作手冊](#)[112學年度資格審查結果](#)[112學年度師保甄試簡章勘誤公告\(111.11.28\)](#)[更多...](#)

113學年度離島地區及原住民籍高級中等學校應屆畢業生升學國(市)立師範及教育大學聯合保送甄試

•承辦單位：國立清華大學 •主辦單位：教育部師資培育及藝術教育司 •服務時間：上午9時至下午5時

•服務電話：(03) 5731302 •地址：300044新竹市光復路二段101號行政大樓213室 •E-mail：hyshen@mx.nthu.edu.tw

國立師範及教育大學聯合保送甄試

中華民國 111 年 10 月 31 日 112 學年度離島地區及原住民籍高級中等學校應屆畢業生升學國（市）立師範及教育大學聯合保送甄試委員會第一次委員會審議通過

112 學年度離島地區及原住民籍高級中等學校 應屆畢業生升學國（市）立師範及教育大學聯合保送甄試

簡章

※本學年度本甄試錄取生（含正、備取生）、「申請入學」錄取生及「112學年度原住民及離島地區醫事人員養成計畫公費生甄試」錄取生，應同時於登記期間（112年6月8日星期四至112年6月9日星期五每日上午9時起至下午9時止）內，至甄選委員會網站完成網路就讀志願序登記，參加統一分發，否則視同放棄錄取資格，不予分發。

主辦單位：112 學年度離島地區及原住民籍高級中等學校應屆畢業生升學國（市）立師範及教育大學聯合保送甄試委員會（以下簡稱聯保會）

承辦學校：國立清華大學

網址：<http://abo.site.nthu.edu.tw/>

地址：300044 新竹市光復路二段 101 號

電話：(03)5731302

傳真：(03)5721602

E-mail：hyshen@mx.nthu.edu.tw

國立師範及教育大學聯合保送甄試

二、原住民族考生

(一) 基本資格：(下列條件須同時符合始得報名)

- 1.具原住民族身分且已取得中級以上原住民族語言能力證明書(註 1)之 111 學年度應屆畢業生；
 - 2.前述應屆畢業生須全程就讀公立或已立案之私立普通型高級中等學校普通科、綜合型高級中等學校普通科或依學校型態實驗教育實施條例設立並經各該主管機關核定之實驗教育學校，且在校一、二、三年級每學期學業平均成績均需達及格標準。
- ※註 1：報考 111 年度第二次原住民族語言能力認證測驗者，請於報名時檢附 111 年度第二次原住民族語言能力認證測驗准考證影本，112 年 3 月 24 日前繳交合格證書影本。

(二) 一般資格：

- 1.【原住民族甲種考生類】：本人與家庭【祖父母(含外祖父母)、父母有 1 人即可】於 111 年 9 月 1 日前同時設籍在下列同一縣市：桃園市、新竹縣、嘉義縣、花蓮縣或臺東縣，至報名前戶籍未曾遷出，且族語別、戶籍地及身分別(山地或平地)與選填校系皆相同者。
- 2.【原住民族乙種考生類】：本人與家庭【祖父母(含外祖父母)、父母有 1 人即可】於 111 年 9 月 1 日前同時設籍在下列同一縣市：桃園市、新竹縣、嘉義縣、花蓮縣或臺東縣，至報名前戶籍未曾遷出，且族語別、戶籍地與選填校系相同、身分別(山地或平地)與選填校系不同者。
- 3.【原住民族丙種考生類】：族語別及身分別(山地或平地)與選填校系相同，戶籍地與選填校系不同者。
- 4.【原住民族丁種考生類】：族語別與選填校系相同，戶籍地及身分別(山地或平地)與選填保送校系皆不同者。
- 5.【原住民族戊種考生類】：不符合前述四種資格，具原住民族身分之高級中等學校普通類科(含綜合高中學術學程)應屆畢業生。
- 6.考生於選填校系時，依其所選填校系可能會分屬不同資格。例：於 A 保送校系屬於甲種資格者，於 B 保送校系可能屬於乙種、丙種、丁種或戊種資格；於 C 保送校系屬於乙種資格者，於 D 保送校系可能屬於丙種、丁種或戊種資格。

原住民學生多元升學策略分析

大綱

- 大學多元入學
- 其他原住民學生入學管道
 - ✓ 國（市）立師範及教育大學聯合保送甄試
 - ✓ 衛生福利部原住民及離島地區醫事人員養成計畫
- 軍事校院正期班甄選入學
- 警察大學
- 警察專科學校(獨立招生)
- 分發入學
- 原住民專班
- 選擇策略
- 給家長的建議

衛生福利部原住民及離島地區醫事人員養成計畫



衛生福利部

Ministry of Health and Welfare

112 學年度原住民族及離島地區
醫事人員養成計畫

公費生學士班甄試入學 招生簡章

112 學年度原住民族及離島地區醫事人員
養成計畫公費生甄試委員會

承辦學校：高雄醫學大學
Kaohsiung Medical University

地址：80708 高雄市三民區十全一路 100 號

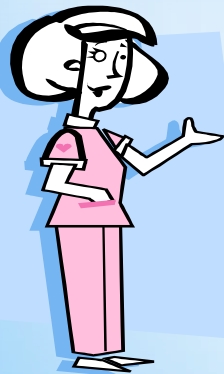
信箱：高雄醫學大學郵局第 100 號信箱

電話：07-3234133、07-3121101 轉 2109

傳真：07-3234135

網址：<https://enr.kmu.edu.tw>

(高雄醫學大學招生入學資訊網)



日期	重要事項	承辦窗口	
112年1月18日(三)	網路公告簡章	本計畫 主辦學校 (高雄醫學大學)	
112年2月23日(四) 至 112年3月8日(三)	網路報名、選填志願校系及資料上傳系統開放時間： 112年2月23日(四)上午9時起至112年3月8日(三) 下午5時止。 (請儘早完成報名作業，避免集中於報名最後截止日期前，致造成網路流量壅塞而影響報名權益。)		
112年3月13日(一)	資格審查 (敬請考生及家長當日務必留意來電，避免錯過補件機會而損失考生權益。補件時間為112年3月13日上午9時起至下午5時止，以電子郵件寄至 enr@kmu.edu.tw 補件)		
112年3月20日(一)	網路公告合於面試名單及下載准考證 (下午5時起公告及開放下載)		
112年4月9日(日)	面試 (請務必攜帶准考證及身分證件正本)		
112年5月2日(二)	寄發甄試成績單 (中午12時起開放網路查詢)		
112年5月3日(三)	複查成績截止 (中午12時止，以電子郵件寄至 enr@kmu.edu.tw 申請)		
112年5月18日(四)	網路公告各校系錄取正備取生名單 (中午12時起公告)		
112年6月8日(四) 至 112年6月9日(五)	錄取生向甄選委員會登記就讀志願序 (每日上午9時起至下午9時止)		大學甄選入學 委員會
112年6月14日(三)	甄選委員會公告統一分發結果並函告各大學		
112年6月15日(四)	甄選委員會受理統一分發結果複查截止 (中午12時止)		
112年6月14日(三) 至 112年6月17日(六)	甄選委員會受理錄取生網路聲明放棄入學資格作業 (每日上午9時起至下午9時止)		

三、申請資格

(一) 籍屬、身分規定：

1. 原住民籍：應具「原住民身分法」所定原住民身分。

(二) 年齡之規定：限民國 85 年 7 月 31 日以後出生者。

(三) 學歷規定：國內公立或已立案之私立高級中學、高級職業學校以上之應屆畢業或已畢業學生；或符合「入學大學同等學力認定標準」有關學士班第二條規定之資格【附錄一】。

(四) 學科能力測驗規定：需參加 112 學年度學科能力測驗，且英文、自然需達後標。

※英文、自然之學測成績達均標以上者，始能錄取醫學系及牙醫學系。

(五) 體格基準簡表 (限報考國防醫學院者)：

身高與身體質量指數 (BMI)	1. 男性：身高 160 至 195 公分，身體質量指數 (BMI) 17 至 31。 2. 女性：身高 155 至 185 公分，身體質量指數 (BMI) 17 至 26。 註：身體質量指數 (BMI) 計算公式=體重 (公斤) 除以身高 (公尺) 平方。 (例：體重 80 公斤、身高 170 公分， $BMI=80/(1.7)^2=27.7$)
其他	1. 身體任何部分有刺青、紋身者為不合格。 2. 體檢(視力)時，不可佩戴隱形眼鏡 (前二週不得佩戴角膜塑型片)。 3. 其他各項檢查結果須符合「體位區分標準」之常備役體位規定，並達「軍事學校正期班體檢體格區分表」【詳如附錄二】基準。

(六) 下列學生不得報考：

1. 本計畫之在學公費生。
2. 曾獲錄取之考生，未入學就讀者，自錄取起 3 年 (含錄取當年) 不得報名參加本計畫之甄試。
3. 102 學年度起曾獲經教育部「離島地區學生保送高級中等以上學校辦法」相關甄試保送公告錄取者，不論是否註冊入學，均不得再參加本計畫之甄試。

五、甄試方式

(一) 第一階段

1. 參加 112 學年度學科能力測驗，英文、自然之原級分需達後標。

※英文、自然之學測成績達均標以上者，始能錄取醫學系及牙醫學系。

2. 報考國防醫學院者，除須符合上述條件，亦須符合體格基準相關規定。

(二) 第二階段

1. 凡通過第一階段檢定標準之考生，可參加第二階段指定項目甄試。

六、甄試總成績處理

(一) 大學入學考試中心學科能力測驗成績，依公費生甄試委員會所訂採計之科目以原級分計分或加重計分後，按其佔總成績 70%計算（若有小數不予去除，僅顯示至小數第二位）。

(二) 第二階段指定項目甄試成績依原得分按其佔總成績 30%計算（若有小數不予去除，僅顯示至小數第二位）。

(三) 甄試總成績為前列二項成績之和，取至小數第二位，小數第三位以後四捨五入。

第	學	科	檢	採	估	甄
一	科	目	定	計	甄	試
階	能		標	方	試	總
段	力		準	式	總	成
	測				成	績
	驗				績	同
					比	分
					例	參
						酌
						順
						序
第一階段	學科能力測驗	國文	--	*1.00	70%	一、國文、英文、 數學 A、自然 等四科合計之 級分數 二、面試 三、學測自然級分 四、學測英文級分 ※英文、自然之學 測成績未達均標以 上者，不予錄取醫 學系及牙醫學系。
		英文	後標	*1.50		
		數學 A	--	*1.25		
		自然	後標	*1.50		
		社會	--	--		
		總級分	--	--		
第二階段	指定項目	面試	--	30%		

原住民學生多元升學策略分析

大綱

- 大學多元入學
- 其他原住民學生入學管道
 - ✓ 國（市）立師範及教育大學聯合保送甄試
 - ✓ 衛生福利部原住民及離島地區醫事人員養成計畫
- 軍事校院正期班甄選入學
- 警察大學
- 警察專科學校(獨立招生)
- 分發入學
- 原住民專班
- 選擇策略
- 給家長的建議

軍事校院正期班甄選入學

民國112年10月13日星期五 248802199 位訪客 本日 4002位

::: 首頁 | 回國防部(新開視窗) | 網站導覽 | English | 常見問答 | 大 | 中 | 小 |    



國軍人才招募中心
Recruitment Center of National Armed Forces

關於中心 - 班隊介紹 - 最新資訊 - 中心服務 - 多媒體專區 - 意見交流 -

Google  進階搜尋
熱門: 班隊報名 建議搜尋

班隊介紹

升學班隊

- 軍事學校正期班
- 士官二專班
- 空軍二技班
- 中正預校

就業班隊

- 志願士兵
- 專業預備軍士官班
- 飛行常備軍官班
- 軍情局專業軍官班
- 志願役預備軍官班

其他班隊

- 大學儲備軍官訓練團

::: 目前位置:  > 首頁 > 班隊介紹 > 升學班隊 > 軍事學校正期班



軍事學校正期班

發布單位: 國防部 發布時間: 108-05-07 更新時間: 110-01-20

前1個

簡介

簡章下載

認識軍校

預約體檢

後1個

依據:

軍事院校推展策略係依據:「軍事教育條例」、「大學法」、「國防部、司令部政策指導」、「陸軍建軍需求」。

參考:

參考「國際著名軍校制度」、「大學教育發展潮流」。

策略及作為:

採取『延續傳統, 因應變化』的策略, 藉由「明確教育目標與基本能力」、「調整組織結構與效率」、「建立法規制度」、「強調核心價值」、「要求校園風氣」等五大作為, 期使本校成為『蘊含大學教育之一流軍事學府』。

軍事校院正期班甄選入學

六、體格基準簡表：

身高與身體質量指數	<p>1. 一般生： 男性：身高 160 至 195 公分，身體質量指數(BMI)17 至 31。 女性：身高 155 至 185 公分，身體質量指數(BMI)17 至 26。</p> <p>2. 航空組(飛行生)： 男性：身高 160 至 190 公分，身體質量指數(BMI)18 至 28。 女性：身高 160 至 190 公分，身體質量指數(BMI)18 至 26。</p> <p>※依「國軍航空醫務教範」-空勤人員體格檢查基準及「國軍志願役新進人員體格基準」等規定辦理。</p> <p>註：身體質量指數(BMI)計算公式：體重(公斤)除以身高(公尺)平方，例：體重 80 公斤、身高 170 公分，BMI 為「$80 / (1.7)^2 = 27.7$」。</p>
視力	<p>1. 陸軍軍官學校、海軍軍官學校、空軍軍官學校(專才生)、國防醫學院、國防大學政治作戰學院、國防大學管理學院、國防大學理工學院：最佳矯正視力達 0.6 以上，且兩眼配鏡總度數各在六屈光度(600 度)以內。</p> <p>2. 各校院航空組(飛行生)：兩眼裸視各在 0.6 以上，且各眼最佳矯正視力均達 1.0，並經空勤體檢(空勤視力箱)合格。</p>
其他	<p>1. 曾接受眼角膜(雷射)屈光手術者，不得報考飛行生。但實施 6 個月以上經軍校體格檢查無後遺症者，得報考飛行生以外其他校系。</p> <p>2. 身體任何部分有刺青、紋身者為不合格。</p> <p>3. 體檢(視力)時，不可佩戴隱形眼鏡(前二週不得佩戴角膜塑型片)。</p> <p>4. 其他各項檢查結果須符合「體位區分標準」之常備役體位規定，並達「軍事學校正期班體檢體格區分表」(如附錄一)基準。</p>

軍事校院正期班甄選入學

原住民生	1. 本人新式戶口名簿影本 1 份(現住人口含詳細記事), 記事欄有「山地原住民」或「平地原住民」記事。 2. 「原住民族語言能力認證測驗」證明影本 1 份。	1. 取得語言能力認證測驗證明者: 增加各科原始級分 5.25%。 2. 無語言能力認證測驗證明者: 增加各科原始級分 1.5%。 依「原住民學生升學保障及原住民公費留學辦法」辦理。
------	--	---

(三)前項表列優待規定之分數計算, 以各科原始總(級)分乘以增加比率為其優待分數。但加分後其總(級)分應以當次總(級)分最高分為上限(其分數取至小數點第 2 位, 第 3 位以下四捨五入)。

(四)具有優待身分之考生, 報名時未檢附有效身分證明者, 均以棄權論。

(五)具有兩種以上特種生身分者, 僅能擇一辦理加分優待。

(六)加分相關規定, 須各科原級分達各校檢定基準後, 始計加分優待。

(七)「全民國防線上測驗」成績特別加分:

1. 60 分至 79 分: 增加各科原始級分(分數) 0.5%。

2. 80 分至 99 分: 增加各科原始級分(分數) 1%。

3. 100 分: 增加各科原始級分(分數) 3%。

原住民學生多元升學策略分析

大綱

- 大學多元入學
- 其他原住民學生入學管道
 - ✓ 國（市）立師範及教育大學聯合保送甄試
 - ✓ 衛生福利部原住民及離島地區醫事人員養成計畫
- 軍事校院正期班甄選入學
- 警察大學
- 警察專科學校(獨立招生)
- 分發入學
- 原住民專班
- 選擇策略
- 給家長的建議



中 央 警 察 大 學

112 學 年 度

學士班四年制第 92 期入學考試招生簡章

內政部 112 年 1 月 16 日台內警字第 1120870136 號函核定

- ◆ 網址 <https://www.cpu.edu.tw>
- ◆ 聯絡電話 03-3273315、
03-3282321 轉 4135、4173
1996(內政服務熱線)
- ◆ 傳真 03-3287105

中 央 警 察 大 學 招 生 委 員 會 編 印

中央警察大學 112 學年度
學士班四年制第 92 期入學考試重要期程摘要

項 目	日 期
上網報名時間	112 年 2 月 23 日上午 9 時起至 112 年 3 月 9 日 17 時止
初試報名費繳費及資料郵寄	112 年 2 月 23 日至 112 年 3 月 10 日
報名資料審查	112 年 3 月 13 日至 112 年 4 月 7 日
第一階段考試（初試）放榜	112 年 4 月 27 日（暫訂）
寄發初試合格及不錄取通知	112 年 5 月 5 日（暫訂）
第二階段考試（複試）	112 年 5 月 27 日（暫訂）
第二階段考試（複試）放榜	112 年 6 月 28 日（暫訂）
寄發正取、備取通知	112 年 7 月 7 日（暫訂）
通訊報到資料郵寄期限	112 年 7 月 17 日至 112 年 7 月 28 日
新生入學報到及預備教育	112 年 8 月 11 日（暫訂）
遞補作業截止	112 年 8 月 31 日
開學	112 年 9 月 1 日

警察大學

參、招生名額：甲組男生 105 名、甲組女生 25 名，乙組男生 114 名、乙組女生 38 名，合計男生 219 名，女生 63 名，總計 282 名。

組別	學系	名額			組別	學系	名額		
		男生	女生	合計			男生	女生	合計
甲組	刑事警察學系	18	4	22	乙組	行政警察學系	19	6	25
	消防學系災害防救組	8	2	10		公共安全學系社會安全組	11	4	15
	消防學系消防組	8	2	10		公共安全學系情報事務組	8	2	10
	交通學系交通組	12	3	15		犯罪防治學系預防組	11	4	15
	交通學系電訊組	8	2	10		犯罪防治學系矯治組	10	2	12
	資訊管理學系	19	6	25		外事警察學系	11	4	15
	鑑識科學學系	14	4	18		國境警察學系國境管理組	8	2	10
	水上警察學系	18	2	20		國境警察學系移民事務組	14	6	20
						行政管理學系	11	4	15
				法律學系	11	4	15		
小計		105	25	130	小計		114	38	152

(2)原住民：

依其採計考試科目成績原始總分增加 3.75%；若同時通過原住民文化及語言能力並持有證明者，則依其採計考試科目成績原始總分增加 5.25%。優待錄取名額為 9 名，甲組 4 名（男生 3 名，女生 1 名），乙組 5 名（男生 3 名，女生 2 名），學科採計成績原始總分已達複試錄取標準錄取者，不計入優待錄取名額。

原住民學生多元升學策略分析

大綱

- 大學多元入學
- 其他原住民學生入學管道
 - ✓ 國（市）立師範及教育大學聯合保送甄試
 - ✓ 衛生福利部原住民及離島地區醫事人員養成計畫
- 軍事校院正期班甄選入學
- 警察大學
- 警察專科學校(獨立招生)
- 分發入學
- 原住民專班
- 選擇策略
- 給家長的建議

警察專科學校

臺灣警察專科學校

專科警員班第 42 期正期學生組招生簡章



- 一、本校專科警員班招生規定經內政部 106 年 9 月 30 日台內警字第 1060872943 號函核定及教育部 106 年 10 月 24 日臺教技(一)字第 1060151518 號函同意備查。
- 二、本簡章奉內政部 **112 年 1 月 11 日台內警字第 1120870093 號**函核定。
- 三、報名方式採網路報名，請考生至本校網站(<https://www.tpa.edu.tw>)查詢。
- 四、本校地址：116 臺北市文山區興隆路 3 段 153 號
- 五、本校招生專用查詢網址：<https://www.tpa.edu.tw>
- 六、本校招生專用查詢電話：(02) 22396161、22396363
(02) 22308512~4 轉 2046、2047、2049、2050

專科警員班第 42 期正期學生組招生考試重要日程表

網路公布招生簡章	112年1月31日
報名日期	112年2月20日8時起至 112年3月3日18時止
准考證開放下載初(筆)試 地點上網公布日期	112年4月28日
初(筆)試日期	112年5月7日
初(筆)試放榜日期	112年6月8日
簡訊成績通知	112年6月8日
寄發初(筆)試合格者 成績單及複試通知單	112年6月9日
寄發初(筆)試不合格者成績單	112年6月9日
申請複查成績	112年6月9日至16日
複試日期	112年7月3日至7日 (依照組別、名次分梯次辦理複試)
複試放榜日期	112年7月31日
寄發複試合格及註冊入學通知單	112年7月31日
正取生通訊報到截止日	112年8月11日
公告正取生完成通訊報到名冊 及備取生第1次遞補名單	112年8月17日
新生註冊入學 (含正取生及備取生第1次遞補)	112年8月21日
備取生遞補日期(第2次以後遞補)	112年8月22日至9月6日

※因應國內嚴重特殊傳染性肺炎(COVID-19)疫情或其他不可抗力因素，招生考試重要日程相關作業期程，如有再延期必要時，將於本校網頁公告週知。

貳、招生名額

組別	科別	名額			備考
		男生	女生	合計	
甲組	刑事警察科	152	8	160	男、女生均可報考。 錄取男生 152 名、女生 8 名，合計 160 名。
	交通管理科	76	4	80	男、女生均可報考。 錄取男生 76 名、女生 4 名，合計 80 名。
	科技偵查科	152	8	160	男、女生均可報考。 錄取男生 152 名、女生 8 名，合計 160 名。
	消防安全科	134	16	150	男、女生均可報考。 錄取男生 134 名、女生 16 名，合計 150 名。
	海洋巡防科	108	12	120	男、女生均可報考。 錄取男生 108 名、女生 12 名，合計 120 名。 分為航海組 40 名（錄取男生 36 名、女生 4 名）、 輪機組 80 名（錄取男生 72 名、女生 8 名）
甲組小計		622	48	670	
乙組	行政警察科	880	120	1000	男、女生均可報考。 錄取男生 880 名、女生 120 名，合計 1000 名。
合計		1502	168	1670	一、本校辦理警察教育，係分別依據內政部警政署、消防署、海洋委員會海巡署核定之招生名額，男女性別名額係由用人機關依據「性別工作平等法」第 7 條但書規定，考量畢業後之工作性質係屬警察、消防、海巡第一線 24 小時輪值外勤人員，而在性別名額作區隔；惟本校教育含教學、活動、評量、獎懲、福利及服務上，並無性別差別待遇。 二、以上各科錄取名額含原住民及其他特殊專長、特種身分考生優待加分名額。

柒、特種身分考生

- 一、以原住民身分報名者，應於報名時繳交其本人之全戶戶籍謄本或戶口名簿影印本1份，並須有「山地原住民」或「平地原住民」記載（原住民之養子女於收養前不具原住民身分者，不得以本項身分報考），以及「原住民文化及語言能力證明」影本或數位發展部個人資料自主運用（MyData）平臺下載「原住民族語言能力認證測驗通過資料」等。上列影印本應於報名時一併檢附，始得享有下列加分及降低身高標準之優待，但證明文件不得以任何理由申請補繳或追認。
- （一）原住民身分者，男生身高降為163.0公分以上；女生身高降為158.0公分以上。
 - （二）筆試分數總分加10%。但取得原住民文化及語言能力證明者，加總分35%。因加分而達最低正取錄取分數者，參酌「原住民學生升學保障及原住民公費留學辦法」第3條第3項與依據內政部警政署111年10月18日警署教字第1110164541號函及本校招生委員會111年11月24日第1次會議決議，錄取比例為招生名額3%，遇有小數點無條件進位；其餘比照一般考生以原始（不加分）成績順序排名錄取。
 - （三）筆試成績原始總分已達正取錄取標準者，不計入優待錄取名額。

警察專科學校

捌、考試程序

本考試分為初試、身家調查及複試3種階段；各階段內容及規定如下：

一、初試（筆試）：

（一）筆試科目：

1、甲組【刑事警察科、交通管理科、科技偵查科、消防安全科、海洋巡防科】：

「國文（含作文占40%）」、「英文」、「物理與化學」及「數學甲」等4科。

2、乙組【行政警察科】：「國文（含作文占40%）」、「英文」、「歷史與地理」

及「數學乙」等4科。

（二）筆試日期：112年5月7日（星期日）上午8時45分至下午16時30分。

科目 日期	上午			下午				
	08:45	09:00 10:40	11:10 12:10	13:20	13:30 14:50	15:20 16:30		
112年 5月7日 (星期日)	入 場	國 文	英 文	入 場	物理 與 化學 (甲 組)	歷史 與 地理 (乙 組)	數 學 (甲 組)	數 學 (乙 組)

警察專科學校

二、身家調查：由本校於初試放榜後、複試前，另洽請相關單位辦理。

- (一) 依據「中央警察大學臺灣警察專科學校初試錄取人員身家調查辦法」第4條第1項規定，初試錄取人員經本校招生委員會認定有警察人員人事條例第10條之1第1項各款情形之一者，其身家調查為不合格，不予錄取：

三、複試：

- (一) 複試日期：112年7月3日至7日（依照組別、名次分梯次另行通知）。
- (二) 複試地點：本校大禮堂。
- (三) 初試合格考生應於複試日之前（至少前10至14日以上），請攜帶本校寄發之「招生複試體格檢查表」，至附錄四表列之其中任何一所指定受檢醫院接受體格檢查（費用由考生自行負擔）。
- (四) 初試合格考生應按照本校複試通知單規定之時間，親自攜帶身分證、學歷證件正本及指定受檢醫院檢查完成之「招生複試體格檢查表」（其檢查日期僅限本校複試日前90日內有效）、特種身分考生證件正本等各項規定證件與物品報到，並參加複試（複試當日辦理體能測驗、口試、體檢現場檢查及審查指定醫院檢查完成之體格檢查表），未報到或逾期者，取消複試資格。
- (五) 複試項目及標準：複試分為體格檢查、體能測驗及口試3項，其中任1項不合格者，均不予錄取，報名前請詳閱下列內容規定，以維切身權益。

原住民學生多元升學策略分析

大綱

- 大學多元入學
- 其他原住民學生入學管道
 - ✓ 國（市）立師範及教育大學聯合保送甄試
 - ✓ 衛生福利部原住民及離島地區醫事人員養成計畫
- 軍事校院正期班甄選入學
- 警察大學
- 警察專科學校(獨立招生)
- 分發入學
- 原住民專班
- 選擇策略
- 給家長的建議

分發入學

[首頁](#)[重要時程](#)[招生簡章](#)[相關資訊](#)[文件審查](#)[校系分則](#)[下載專區](#)[相關網站](#)

最新消息

日期	事項
112.09.13	【系統開放】 113學年度大學分發入學分則登錄系統(大學專用)，登錄前請先至「索取密碼系統」設定密碼
112.09.01	【文件下載】 112學年度分發入學志願表申請
112.08.31	【公告】 113學年度分發入學檢定英聽系組列表
112.08.25	【公告】 112學年度分發入學複查結果公告
112.08.15	【公告】 112學年度分發入學各系組最低錄取標準表
112.08.15	【公告】 112學年度分發入學放榜記者會簡報、相關統計資料
112.07.28	【公告】 112學年度分發入學招生訊息(含回流後招生名額、成績人數累計表、最低登記標準)

重要時程

112學年度分發入學重要時程

月份	事項
6月	112/06/01~112/06/20 受理-「登記分發相關證明文件」審查
	112/06/02~112/08/04 提供-「登記志願單機版」下載
	112/06/08~112/06/19 報名-「分科測驗」
	112/06/14~112/06/17 放棄-「繁星推薦(第八類學群)」及「申請入學」錄取資格

111 學年度大學分發 入學招生簡章

依據：教育部 110 年 8 月 3 日臺教高(四)字第 1100093889 號函
核定之大學分發入學招生規定訂定
編印：大學招生委員會聯合會-大學考試入學分發委員會

重要日期

項 目	日 期
發售 111 學年度大學分發入學招生簡章	110 年 12 月 1 日至 111 年 8 月 2 日
發售 111 學年度大學分發入學登記相關資訊 (含重要公告、系組代碼、核定名額及登記繳費單等)	集體訂購 111 年 4 月 12 日至 5 月 5 日 個別訂購 111 年 4 月 12 日至 7 月 18 日 現場購買 111 年 4 月 12 日至 8 月 2 日
提供 111 學年度登記分發志願單機版下載	111 年 6 月 1 日至 8 月 2 日
受理登記分發「 相關證明文件審查 」(線上申請)	111 年 6 月 1 日至 6 月 21 日(下午 5:00 止)
公布證明文件審查結果	111 年 7 月 1 日
受理證明文件審查結果申覆(線上申請)	111 年 7 月 1 日至 7 月 5 日(下午 5:00 止)
公布證明文件審查申覆結果	111 年 7 月 8 日
公布招生名額(含回流名額)、採計科目組合成績人數累計及最低登記標準	111 年 7 月 27 日
繳交登記費	111 年 7 月 27 日至 8 月 2 日(中午 12:00 止)
登記分發志願(線上登記)	111 年 7 月 30 日至 8 月 2 日(下午 4:30 止)
公布錄取名單	111 年 8 月 12 日
受理分發結果複查(線上申請)	111 年 8 月 12 日至 8 月 15 日(下午 5:00 止)
公布分發複查結果	111 年 8 月 22 日

備註：各項考試之簡章發售、報名方式及考試試務等事項，請各自洽詢其承辦單位

考試項目	承辦單位	報名時間	考試時間
高中英語聽力測驗	財團法人大學入學考試中心基金會	110 年 9 月 7-13 日；11 月 10-16 日	110 年 10 月 23 日；12 月 11 日
學科能力測驗	財團法人大學入學考試中心基金會	110 年 11 月 2 日至 11 月 16 日	111 年 1 月 21 日至 1 月 23 日
術科考試	大學術科考試委員會聯合會	110 年 11 月 2 日至 11 月 16 日	111 年 1 月 25 日至 2 月 9 日
分科測驗	財團法人大學入學考試中心基金會	111 年 6 月 9 日至 6 月 20 日	111 年 7 月 11 日至 7 月 12 日

分發入學

【特種生加分優待審查應繳證明文件一覽表】

身分類別	應上傳證明文件	備註
蒙藏生	1. 由文化部或 106.9.14 前由蒙藏委員會核發之族籍證明。 2. 蒙藏語甄試委員會出具之蒙語、藏語甄試合於本招生優待之成績證明。	曾以此優待錄取大學院校者，無論已否註冊入學，均不得再享優待。成績證明有效期限須超過 111 年 7 月 10 日。
原住民族學生	須於考分會網站填報審查申請，不須上傳證明文件，由考分會逕向相關部會進行電子查核。	具中級以上原住民族語言能力證書者，得申請「原住民族(具有文化語言能力證明)」加分 35%優待，無證書者得申請「原住民族(無文化語言能力證明)」加分 10%優待。
僑生	由僑務委員會僑生輔導室核發之登記本招生用僑生加分證明函件。	僅得於畢業當年申請優待。

分發入學

(六) 特種生加分優待

1. 特種生指於 111 年 6 月 21 日前提出審查申請並經考分會審核通過為「蒙藏生」、「僑生」、「原住民學生」、「政府派外工作人員子女」、「境外優秀科技人才子女」及「退伍軍人(含替代役)」之學生。(相關規定請參閱第 5~8 頁)
2. 特種生在最低登記標準檢核、高中英語聽力測驗成績檢定及學科能力測驗成績檢定時，均不予優待。登記分發如遇同分參酌比序時亦不予優待。
3. 特種生計算採計科目總成績時，以校系訂定之採計及加權方式計算加權成績後，另加優待分數為其總成績。優待分數計算方式，以各校系採計科目原始總分（即以未加權之成績加總，學科能力測驗及分科測驗以 60 級分制計算，術科考試以百分制計算），乘以「特種生加分優待比例一覽表」規定之優待比例，再取至小數點後第二位（小數第三位以後四捨五入）。詳見[範例 9]。
4. 以特種生身分享有加分優待時，除公費系組外均以外加名額分發。各類別特種生外加名額分開計算時，均採用無條件進位法，原住民以核定名額 2%或 5%為限，若 5%系組計算後與 2%相同則逕予增加 1 名，其他類別特種生均以核定名額 2%為限。各系組核定名額（不含其他招生管道回流名額）及外加名額刊載於當學年度「登記相關資訊」中。

分發入學

【特種生加分優待比例一覽表】

身分類別	加分優待比例				備註	
蒙藏生	增加 25%					
僑生	增加 25%					
原住民學生	(1)具有文化語言能力證明者：增加 35% (2)無文化語言能力證明者：增加 10%					
政府派外工作人員子女	(1)返國就讀一學年內：增加 25% (2)返國就讀二學年內：增加 15% (3)返國就讀三學年內：增加 10%					
境外優秀科技人才子女	(1)來臺就讀一學年內：增加 25% (2)來臺就讀二學年內：增加 15% (3)來臺就讀三學年內：增加 10%					
退伍軍人 (含替代役)	服役類別	退伍時間				1. 退伍時間/退伍日期之計算： 未滿 1 年：110 年 7 月 11 日至 111 年 8 月 2 日 未滿 2 年：109 年 7 月 11 日至 110 年 7 月 10 日 未滿 3 年：108 年 7 月 11 日至 109 年 7 月 10 日 未滿 5 年：106 年 7 月 11 日至 108 年 7 月 10 日 ◆111 學年度起因分發入學日程調整，故 106 年至 110 年間，7 月 1 日至 7 月 10 日退伍之退伍軍人退伍日期皆放寬以同年度 7 月 11 日計算。 ◆ <u>服滿義務役法定役期退伍超過 3 年者，或服役 3 年以上退伍超過 5 年者，均不予優待。</u> 2. 「在營服役時間」不包含任官或任士兵前在軍事校院各班隊受軍事教育期間。
		未滿1年	未滿2年	未滿3年	未滿5年	
	服役5年以上	增加25%	增加20%	增加15%	增加10%	
	服役4年以上	增加20%	增加15%	增加10%	增加5%	
	服役3年以上	增加15%	增加10%	增加5%	增加3%	
	服滿義務役法定役期(含替代役服役1年以上)	增加5%			不予優待	
因作戰或因公致身心障礙	增加25%					
因病致身心障礙	增加5%					

分發入學

一、基本資料：

校址：	10671 台北市大安區和平東路 2 段 134 號	網址：	https://www.ntue.edu.tw
電話：	(02)27321104#82225	傳真：	(02)23777008

二、住宿狀況：

本校宿舍床位有限，依本校「學生宿舍住宿申請及輔導管理辦法」規定，本校學生除設籍臺北市、新北市捷運通行地區、有危及自己或他人生命、自由、財產安全之虞者外，均可於規定期限內申請住宿一般寢室；身心障礙學生、家境清寒並持有地方縣市政府低收入戶或中低收入戶證明者、原住民與離島保送生、大一新生，得依規定優先依序分配床位。

三、獎助學金：

類別	補助標準及金額
優秀新生全額獎學金	每學年每學系 1 名，學雜費、學分費全額減免，最高減免 4 年。
學期獎學金	每學年每班組以本校前一學期成績為準擇優錄取 3 名，分別發給 5000、4000、3000 元。
傑出表現獎學金	每學年視申請者表現擇優錄取，個人傑出表現獎學金每名 1 萬元為上限。
弱勢學生助學計畫就學補助	家庭年收入低於 70 萬元且符合財產規定者，每學年核給 5000 元至 16500 元不等。
弱勢學生助學計畫生活助學金	符合資格者，依學校安排於課餘時間參與生活服務學習，每月核發 10 名，每名 6000 元，一年計 9 個月。
清寒助學金	每學系推薦家境清寒一年級學生，經審核每班至多 2 名，核給 5000 元。
低收入戶助學金	前一學期平均成績及格且未受記過以上之處分者，每名核給 5000 元。
經濟弱勢原住民族師資生助學計畫	補助原住民族師資生學雜費、住宿費及助學金（每月 8000 元，一年 12 個月），經審核至多補助 4 年。

四、其他說明：

- 一、為鼓勵優秀學生進入本校就讀，特設置「優秀新生全額獎學金」，每學年每學系乙名（兒童英語教育學系以日間學制碩士班學生為獎勵對象），學雜費、學分費全額減免。
- 二、為培育原住民族師資生，本校原住民族學生經甄選為師資生者，學雜費及住宿費全額減免。
- 三、本校設有國小（含雙語師資）、幼兒園及特殊教育學程，入學後欲取得修習資格，須經申請核准、學系或師資培育暨就業輔導處甄選通過。學生修習或採認各類科師資職前教育課程及教師資格之取得，悉依教育部及本校相關規定辦理。
- 四、本校提供各類入學管道學生優厚獎助學金及弱勢助學等資源，詳見本校學務處生活輔導組網頁 <https://dsa.ntue.edu.tw/life>「獎、助學金專區」。

原住民學生多元升學策略分析

大綱

- 大學多元入學
- 其他原住民學生入學管道
 - ✓ 國（市）立師範及教育大學聯合保送甄試
 - ✓ 衛生福利部原住民及離島地區醫事人員養成計畫
- 軍事校院正期班甄選入學
- 警察大學
- 警察專科學校(獨立招生)
- 分發入學
- 原住民專班
- 選擇策略
- 給家長的建議

原住民專班

https://indigenous.moe.gov.tw/aboriginal

建議的網站 網頁快訊圖庫 常用區 Imported From IE 首頁 - Netflix acc015318@gmail... 新聞台 中天 - YouT... 收件匣 (712) - d98... Facebook 電視直播 Yahoo奇摩字典 從IE匯

助學與獎勵 考試與招生 資訊與分享 新聞與公告 人才與就業 政策與計畫

112學年度大專校院 原住民專班

本網站原住民專班名單於每年12月下旬滾動更新，惟實際核定情況仍以高教司及技職司提供資訊為準。

序號	學校名稱	專班名稱(系所連結)	班別
1	大仁科技大學	觀光事業系	學士班
2	中原大學	設計學院設計學士原住民專班	學士班
3	仁德醫護管理專科學校	護理科	五專
4	世新大學	數位多媒體設計學系動畫設計組原住民專班	學士班
5	明新科技大學	幼兒保育系	學士班、碩士班

<https://indigenous.moe.gov.tw/aboriginal>

原住民學生多元升學策略分析

大綱

- 大學多元入學
- 其他原住民學生入學管道
 - ✓ 國（市）立師範及教育大學聯合保送甄試
 - ✓ 衛生福利部原住民及離島地區醫事人員養成計畫
- 軍事校院正期班甄選入學
- 警察大學
- 警察專科學校(獨立招生)
- 分發入學
- 原住民專班
- 選擇策略
- 給家長的建議

選擇策略

~興趣與理想~

~模擬考成績~

~學測成績~

~指考成績~

~未來的實際問題~

● 模擬考成績分析~

- 訂定學測模擬考目標...
- 如何面對模擬考成績...
- 如果模擬考成績不理想...
- 最後成績與學測模擬考成績的可能差異...

● 興趣與理想~

- 文、法、商、理工、自然、表演、運動...
- 醫師、護理、教師、外交官、律師、餐飲服務、運動員、音樂家、藝術家、警官、軍官、工程師、專業技術人員、家庭主婦...

原住民學生多元升學策略分析

大綱

- 大學多元入學
- 其他原住民學生入學管道
 - ✓ 國（市）立師範及教育大學聯合保送甄試
 - ✓ 衛生福利部原住民及離島地區醫事人員養成計畫
- 軍事校院正期班甄選入學
- 警察大學
- 警察專科學校(獨立招生)
- 分發入學
- 原住民專班
- 選擇策略
- 給家長的建議

給家長的建議

- 適度的釋放壓力。
 - ✓ 打球。
 - ✓ 上網。
 - ✓ 看漫畫或卡通。
 - ✓ 看報紙、雜誌或課外讀物。
 - ✓ 宗教。



給家長的建議

- 過去在國中的成績很好，但高中階段考試分數大幅降低。
- ✓ 我們必須調整心態，以正面的角度來面對分數與成績：
 - ① 如果成績不太好，不要表現出不悅的表情。
 - ② 正確的解讀成績單。
 - a. 成績反映了學習成效。(全班與個人)
 - b. 成績反映了學習時間分配是否適宜。
 - c. 成績反映小孩的興趣與喜好。
- ✓ 協助她找到問題與解決方法。

~~改變~~



給家長的建議

➤ 讓她在課業或學習過程中，找到更多的成就感。

✓ 為何要培養成就感？

成就感→自信心→成長與進步。

✓ 從小地方先做起。

① 作業、小論文。

② 小考、段考。

③ 不限於課業...

✓ 適時的鼓勵與獎勵。



給家長的建議

- 不要讓你的關心變成壓力，甚至變成阻力。(關心的技巧)
 - 察言觀色。
 - 要有耐心，多聆聽。
 - 要記住她說過的話。
 - 注意說話的態度。
 - 不要經常重覆相同的話題。
 - 遇到問題，先聽聽她的看法與想法，不要先入為主或過於主觀。

給家長的建議

➤ 妥善的安排與調整時間與計劃。

✓ 安排讀書計劃，並確實執行：

- ① 短期—週、日。
- ② 中期—月、週。
- ③ 長期—學期、月。

✓ 計畫→執行→檢查→改善
↑



✓ 80/20法則：

- ① 用百分之八十的時間，去做最重要的百分之二十的事情。
- ② 用百分之二十的時間去完成，其他次要百分之八十的事情。

給家長的建議

- 做女兒的朋友，讓她願意的分享所有的心事。（同理心）
 - ✓ 女兒喜歡什麼？
 - ✓ 她的偶像是誰？
 - ✓ 喜歡看什麼節目或卡通？
 - ✓ 聊天的方式分享問題。

給家長的建議

- 做女兒的後盾，家是她的避風港。
 - ✓ 共享喜樂：高興的時候一起快樂、難過的時後一起流淚。
 - ✓ 遇到任何問題或困難，有家可以依靠。



送給家長的建議

家長常抱怨：「孩子都不聽我說話！」你有遇到這種情況嗎？

當你想和孩子分享你的經驗時，她卻聽不進去？

其實這正是他聽得進去的時候，是一個充分利用你的人生歷練和工作經驗來協助他擬定策略、改善關係的時候；這有可能是在小時候他需要你供給生活所需之後，最需要你的時刻之一，要是我們缺席，恐怕以後人生路和他更遙遠……。

送給家長的建議

請把握這段時間！

你是他生命中無法被取代的「父母」。

孩子這時需要你，加油！

原住民學生多元入學介紹

簡報結束 敬請指教

