

大學學系探索量表

測驗解釋與應用

輔導教師陳健柔

各班輔導股長
請到台前
領結果報告

講台

203班
35員

202班
35員

201班
35員

空 二 排

206班
40員

205班
39員

204班
34員

空 二 排

208班
39員

207班
39員

請輔導股長發下大學學系探索量表報告書 請同學拿到後確認

1. **基本資料**是否正確：
學校、班級、座號、身分證字號

2. **測驗結果**：
【學群】適配排行榜





曾博恩 X 喜劇演員

台大外國語文學系 (雙主修：心理學系)
倫敦大學學院 腦與心智科學研究所
巴黎第六大學 整合生物研究所



理科太太 X YouTuber

密西根大學

哥倫比亞大學生物醫學工程研究所

生物醫學工程師

A portrait of a young man with dark hair, wearing a brown and white plaid suit jacket, a white shirt, and a dark green tie with a small white floral pattern. He is smiling slightly and looking towards the camera. The background is a solid yellow color.

阿翰

國立花蓮女子高級中學美術班

國立臺北藝術大學 動畫學系

Hook

百萬youtuber

新竹市立建功高級中學畢業

輔仁大學歷史學系畢業





熊仔

饒舌歌手

台北市立建國高級中學

國立臺灣大學電機工程學系

國立臺灣大學電信工程學研究所



韓國人金針菇

百萬youtuber

國立臺灣大學-中國文學系

大學學系探索量表

解測開始！

輔導教師陳健柔





探索量表的測驗功能

- 協助瞭解自己對**哪些科系有興趣**
- 大考中心將大學科系依據相似性分為**18學群**，學群下再細分成**132個學類**。
- 辨識可能**適配或不適配**的學系。



測驗結果提供的資訊

【學群】適配排行榜

大考中心大學學系探索量表-學群適配排行榜

國立花蓮女中 班 號 同學 帳號

113.11.29施測

排行榜內依照18學群分類，每個學群裡面的學類依據Z分數由高至低排序，愈高表示愈適配。★★★★★代表很適配，★★★★代表較適配，★★★代表不明顯，★★代表較不適配，★代表很不適配。每一個學群，包含學類、Z分數和適配程度。建議：在選擇校系時，可先從個人有興趣的學群開始，再考量適配程度高低。

資訊			食品營養	0.31	★★★★	空間設計	-0.45	★★	社科教育	0.83	★★★★
學類	Z分數	適配程度	職能治療	0.31	★★★★	都市計畫	-0.49	★★	幼兒教育	0.38	★★★★
資訊傳播	0.37	★★★★	職業安全	0.23	★★★	藝術			教育	0.3	★★★★
數位學習	0.32	★★★★	呼吸治療	0.2	★★★	學類	Z分數	適配程度	華語文教	0.12	★★★
圖書資訊	0.29	★★★★	化妝品	0.12	★★★	音樂	0.61	★★★★	成人教育	-0.01	★★★
資訊工程	0.14	★★★	獸醫	-0.06	★★★	美術	0.2	★★★	科技教育	-0.22	★★★
資訊管理	-0.08	★★★	生命科學			表演藝術	-0.03	★★★	法政		
工程			學類	Z分數	適配程度	社會心理			學類	Z分數	適配程度
學類	Z分數	適配程度	生命科學	0.02	★★★	學類	Z分數	適配程度	犯罪防治	0.44	★★★★
水利工程	0.39	★★★★	生物科技	0	★★★	兒童家庭	0.84	★★★★	政治	0.33	★★★★
化學工程	0.35	★★★★	生化	-0.08	★★★	輔導諮商	0.66	★★★★	行政管理	0.29	★★★★
土木工程	0.27	★★★★	生物資訊	-0.24	★★★	社會學	0.46	★★★★	法律	0.12	★★★
環境工程	0.23	★★★	生態	-0.58	★★	社會工作	0.41	★★★★	財經法律	0.03	★★★
航空工程	0.16	★★★	生物資源			心理	0.29	★★★★	管理		
機械工程	0.15	★★★	學類	Z分數	適配程度	人類民族	0.18	★★★	學類	Z分數	適配程度
材料工程	0.14	★★★	動物科學	0.36	★★★★	宗教	0.13	★★★	運輸物流	0.64	★★★★
生醫工程	0.11	★★★	農藝	0.19	★★★	大眾傳播			醫務管理	0.6	★★★★
通訊工程	0.09	★★★	食品生技	0	★★★	學類	Z分數	適配程度	土地資產	0.39	★★★★
電機工程	0.06	★★★	森林	-0.22	★★★	廣電電影	0.2	★★★	勞工關係	0.37	★★★★
光電工程	0.03	★★★	植物保護	-0.36	★★	廣告公關	0.14	★★★	企業管理	0.35	★★★★
電子工程	0.02	★★★	海洋資源	-0.37	★★	大眾傳播	0.08	★★★	行銷經營	0.27	★★★★
工程科學	-0.04	★★★	園藝	-0.41	★★	新聞	0.01	★★★	科技管理	0.26	★★★★



數理化			地球環境			外語			財經		
學類	Z分數	適配程度	學類	Z分數	適配程度	學類	Z分數	適配程度	學類	Z分數	適配程度
數學教育	1.12	★★★★★	大氣科學	0.58	★★★★★	東方語文	0.26	★★★★★	財稅	0.7	★★★★★
數學	0.54	★★★★★	自然科學	0.42	★★★★★	英語教育	0.24	★★★	經濟	0.62	★★★★★
自然科學	0.42	★★★★★	防災	0.38	★★★★★	英語文	0.23	★★★	保險	0.53	★★★★★
化學	0.26	★★★★★	地球科學	0.35	★★★★★	歐語文	0.04	★★★	財務金融	0.5	★★★★★
物理	0.23	★★★	環境工程	0.23	★★★	日語文	0	★★★	會計	0.34	★★★★★
醫藥衛生			地理	0.2	★★★	文史哲			國際企業	0.24	★★★
學類	Z分數	適配程度	海洋科學	0.2	★★★	學類	Z分數	適配程度	遊憩運動		
公共衛生	1.1	★★★★★	建築設計			哲學	0.28	★★★★★	學類	Z分數	適配程度
牙醫	0.78	★★★★★	學類	Z分數	適配程度	歷史	0.24	★★★	體育	0.87	★★★★★
健康照護	0.69	★★★★★	工藝	0.45	★★★★★	中國語文	0.18	★★★	餐旅管理	0.39	★★★★★
影像放射	0.62	★★★★★	建築	0.38	★★★★★	文化產業	0.09	★★★	休閒管理	0.23	★★★
物理治療	0.58	★★★★★	服裝設計	0.21	★★★	史地	-0.02	★★★	舞蹈	0.18	★★★
藥學	0.49	★★★★★	藝術設計	0.17	★★★	台灣語文	-0.15	★★★	運動保健	0.14	★★★
醫學	0.48	★★★★★	媒體設計	0.01	★★★	教育			觀光事業	0.13	★★★
護理	0.47	★★★★★	工業設計	-0.03	★★★	學類	Z分數	適配程度	運動管理	0.04	★★★
醫學檢驗	0.35	★★★★★	商業設計	-0.18	★★★	特殊教育	1.02	★★★★★			

【學群】適配排行榜



- 排行榜內分**五種適配等級**，每種適配等級依據z分數由高至低排序，愈高表示愈適配。
- **【建議】**選擇校系時，可優先考量z分數最高的學類。

【學群】適配排行榜

- 排行榜內依照**18學群**分類，每個學群裡面的學類依據z分數由高至低排序，愈高表示愈適配。



很適配



較適配



不明顯

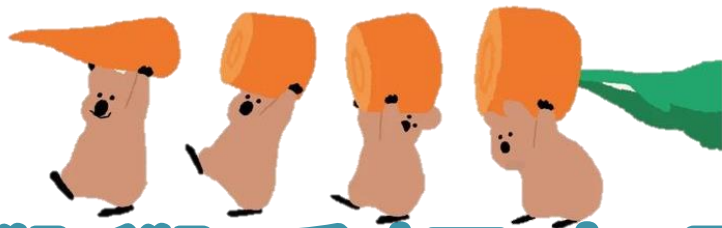


較不適配



很不適配

- **【建議】**在選擇校系時，可先從個人有興趣的學群開始，再考量適配程度高低。



大學學系探索量表

線上版登錄查詢教學

輔導教師陳健柔

大學入學考試中心 「大學學系探索量表」 查詢系統

<https://career.ceec.edu.tw/Account/LoginIndex>



[最新訊息](#) [關於中心](#) [高中英語聽力測驗](#) [學科能力測驗](#) [分科測驗\(110前指考\)](#) [宣導與研習](#) [生涯輔導](#) [出版/訂購](#) [選才電子報](#)

最新訊息

[新聞稿/聲明](#)

[會議/活動訊息](#)

[會議/活動報名](#)

[出版訊息](#)

[求才啟事](#)

- 113-12-10 114學年度高中英語聽力測驗第二次考試12月10日(二)開放應考資訊與試場分配表查詢(新聞稿)
- 113-11-08 114學年度高中英語聽力測驗第二次考試及學科能力測驗報名至113年11月12日截止(新聞稿)
- 113-11-05 114學年度高中英語聽力測驗第二次考試報名自11月6日起至11月12日截止(新聞稿)
- 113-10-30 114學年度高中英語聽力測驗第一次考試公布考生成績與受理成績複查申請(新聞稿)
- 113-10-30 114學年度高中英語聽力測驗第一次考試成績查詢說明

[+ 更多](#)

114學年度考試簡章

[簡章 >](#)

[有聲版 >](#)

[重要日程 >](#)

[重要編輯說明 >](#)

[精選章節 >](#)

[簡章發售 >](#)

[高中英語聽力測驗](#)

[學科能力測驗](#)

[分科測驗\(110前指考\)](#)

登入系統

🏠 > 登入 > 學生登入

學生登入 

帳號
身分證字號

密碼

驗證碼

~~7 g i s 2~~ 

登入

註冊為新使用者

忘記密碼

帳號：身分證字號

密碼：自設密碼

如忘記密碼，

請點選後至自己當時登入時填寫的信箱收信！

如還是無法登入，請下課後來找老師

探索量表結果報告

興趣量表

學系探索量表

開始測驗

結果報告





探索量表

國立花蓮女中

建立日期：2022/11/9 下午 03:17:42

完成日期：2022/11/9 下午 03:17:42

[前往結果報告](#)



興趣量表

國立花蓮女中

建立日期：2022/3/31 下午 02:16:16

完成日期：2022/3/31 下午 02:16:16

[前往結果報告](#)

測驗結果提供的資訊



知識分數



學群適配圖



適配排行榜



學類折線圖

數學

0

資訊電子

1

通訊電信

4

工程科技

0

機械

0

建築營造

0

物理

0

化學

1

生命科學

0

醫學

1

心理學

學習有關人類的行為表現、能力及性格，動機與學習，異常行為等方面知識

生資食科

0

地球環境

2

藝術

10

設計

6

傳播媒體

10

外國語文

7

語文文學

6

哲學宗教

9

歷史文化

9

社會人類

8

治療諮商

學習有關於心理功能失常的診斷及治療的原理和方法，及生涯諮商等的知識。

教育訓練

14

法律政治

4

行政

9

人力資源

9

顧客服務

13

管理

9

銷售行銷

學習有關行銷策略、產品展示、銷售技巧及銷售控制方面的知識

經濟會計

6



探索量表的理論依據

□ 參考美國勞工部建構的職涯資訊系統 (O*NET) 30種知識領域為架構。

□ 受試者在30種知識領域的喜歡程度分數與學類認定30種知識在各科系的重要程度分數進行比較，找出自己分數與學類分數分布相近者，稱為適配。

□ 每種知識有5題題目，共150題。
單項知識分數愈高，
表示個人對該知識領域喜歡的程度愈高。



每一種知識領域的原始分數為0-15分，
分數愈高，表示對該知識領域喜歡的程度愈高。

知識領域分數只代表單一知識領域的興趣，
與大學學類30種分數進行比較，以找到適配學類。

知識	數學	資訊電子	通訊電信	工程科技	機械	建築營造	物理	化學	生命科學	醫學
原始分數	7	7	9	8	11	13	8	10	11	7

知識	心理學	生資食科	地球環境	藝術	設計	傳播媒體	外國語文	語文文學	哲學宗教	歷史文化
原始分數	12	8	13	7	7	11	9	7	9	9

知識	社會人類	治療諮商	教育訓練	法律政治	行政	人力資源	顧客服務	管理	銷售行銷	經濟會計
原始分數	11	9	7	9	10	7	10	11	11	6



知識分數



學群適配圖



適配排行榜



學類折線圖

18學群適配圖



資訊



工程



數理化



醫藥衛生



生命科學



生物資源



地球環境



建築設計



藝術



社會心理



大眾傳播



外語



文史哲



教育



法政



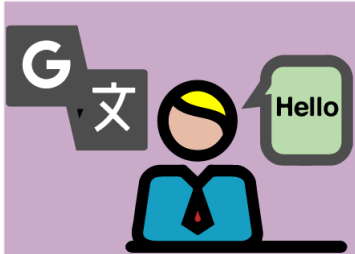
管理



財經

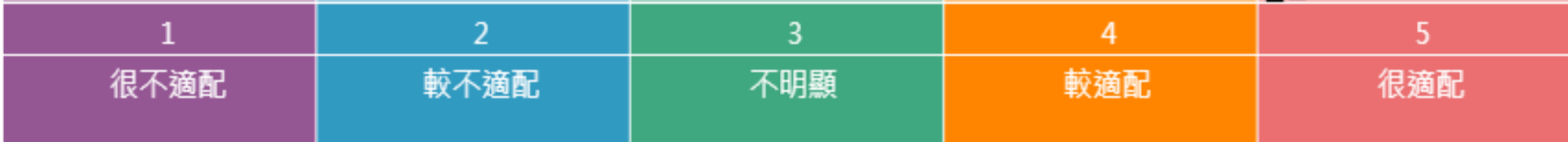


遊憩運動



外語學群主要學習外國語文的聽說讀寫能力，進而瞭解該國的歷史、文學創作及欣賞、社會政治經濟現況。

這位同學在外語學群中大部分學類都位在較適配與很適配。



18學群適配圖



資訊



工程



數理化



醫藥衛生



生命科學



生物資源



地球環境



建築設計



藝術



社會心理



大眾傳播



外語



文史哲



教育



法政



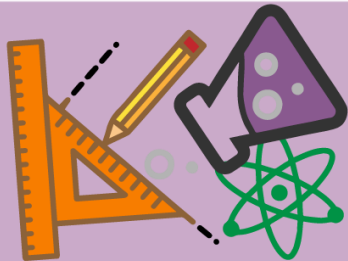
管理



財經



遊憩運動



數學教育 0.11



數學 -0.95



化學 -1.17



物理 -1.18



自然科學 -1.24



這位同學在數理化學群中
大部分學類都位在**不明顯**
與**較不適配**。

1

很不適配

2

較不適配

3

不明顯

4

較適配

5

很適配



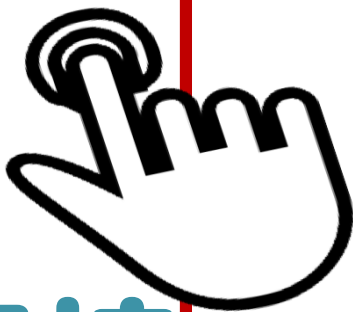
知識分數



學群適配圖



適配排行榜



學類折線圖

排行榜內分五種適配等級，每種適配等級依據z分數由高至低排序，愈高表示愈適配。每一個適配等級，包含學群、學類和z分數。建議：在選擇校系時，可優先考量z分數最高的學類

何謂適配

很適配

較適配

不明顯

較不適配

很不適配

No	學群	學類	Z分數
1	遊憩運動	舞蹈	1.73
2	藝術	表演藝術	1.69
3	教育	成人教育	1.69
4	藝術	音樂	1.67
5	資訊	圖書資訊	1.66
6	建築設計	工藝	1.66
7	遊憩運動	體育	1.65
8	外語	英語教育	1.64
9	教育	教育	1.64
10	教育	幼兒教育	1.60
11	大眾傳播	大眾傳播	1.60
12	社會心理	輔導諮商	1.60

適配排行榜

很適配 較適配 不明顯 較不適配 很不適配



No	學群	學類	Z分數
1	遊憩運動	舞蹈	1.73
2	藝術	表演藝術	1.69
3	教育	成人教育	1.69
4	藝術	音樂	1.67
5	資訊	圖書資訊	
6	建築設計	工藝	
7	遊憩運動	體育	
8	外語	英語教育	
9	教育	教育	1.64
10	教育	幼兒教育	1.60
11	大眾傳播	大眾傳播	1.60
12	社會心理	輔導諮商	1.60
13	大眾傳播	廣電電影	1.57
14	外語	英語文	1.57

可直接連結到
ColleGo!

ColleGo! 適配學類



學類介紹



生涯進路



高中準備



能力特質



對應校系



學類體驗

資料更新時間：2024/12/9 下午 02:26:59

這個學類學什麼？

工藝學類是一門結合藝術、歷史人文及設計的工藝設計與創作領域，學習到以不同素材進行創作的知識、技能，包含了創意發想、實際製作以及工藝產品營銷其周邊相關事務。工藝產品範圍包含小至珠寶設計、服裝配件、日用陶瓷、藝術玻璃，大至家具木工、汽車外型 and 室內設計等都是工藝領域的範疇。

工藝學類的學習內容，包括金屬、陶瓷、玻璃、木工、編織及皮件等等之設計與技法訓練。不僅是培養學生的美感經驗，並且經過手作的造型能力訓練而具備有產業合作實務之能力，也不僅專精於藝術相關之理論，期待能將實際將想法付諸實現；另外，傳統工藝傳承學習部分，則必須注重歷史文化脈絡之演進。

學習工藝學類，你可以學到如何設計、製作甚至行銷生活周遭各式各樣具有藝術氣息的飾品、器物及空間的美化。

很適配

較適配

不明顯

較不適配

很不適配

No	學群	學類	Z分數
1	生物資源	海洋資源	-1.29
2	工程	工程科學	-1.30
3	地球環境	地球科學	-1.30
4	醫藥衛生	獸醫	-1.31
5	地球環境	防災	-1.32
6	生命科學	生物科技	-1.32
7	工程	生醫工程	-1.35



知識分數



學群適配圖



適配排行榜



學類折線圖





社會心理

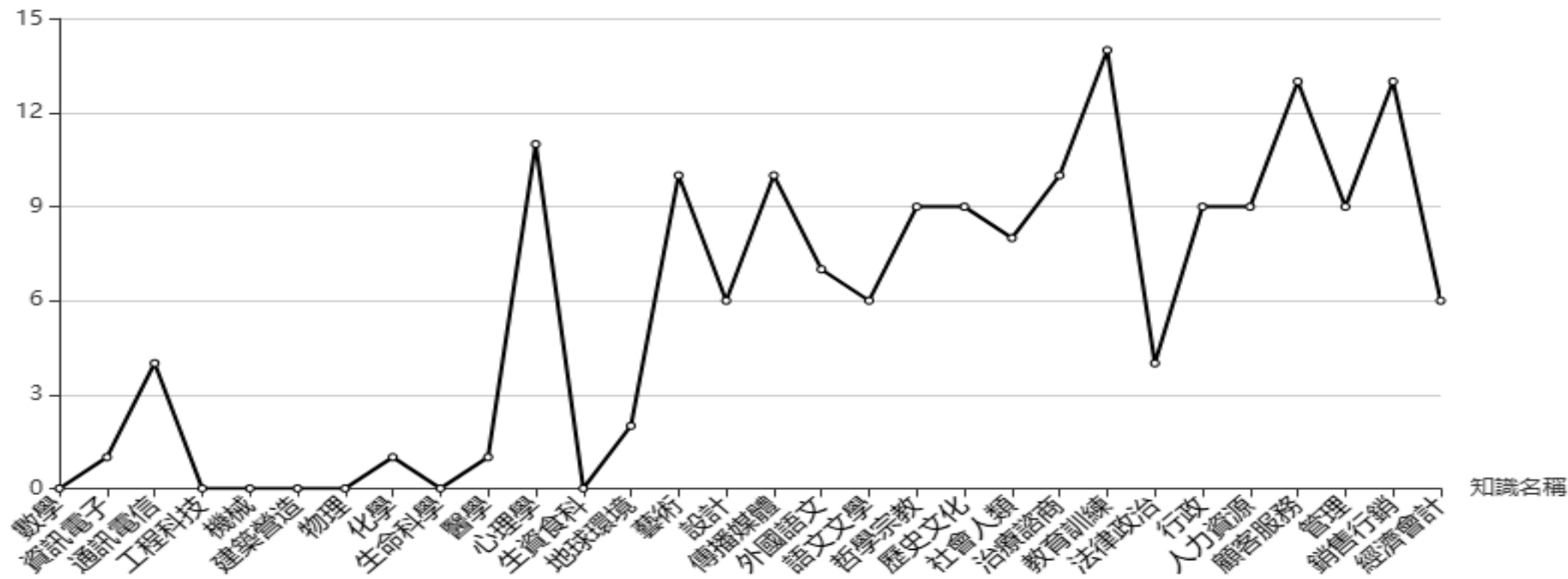
中心思想為對人的關懷，著重社會結構及社會現象的觀察與分析，研究人類心智行為形成成因與表現，並提供助人專業訓練，以提升眾人的生活福祉。

適配強弱

○ 自己的折線

○ 輔導諮商 ○ 兒童家庭 ○ 社會學 ○ 社會工作 ○ 宗教 ○ 心理 ○ 人類民族

知識平均分數





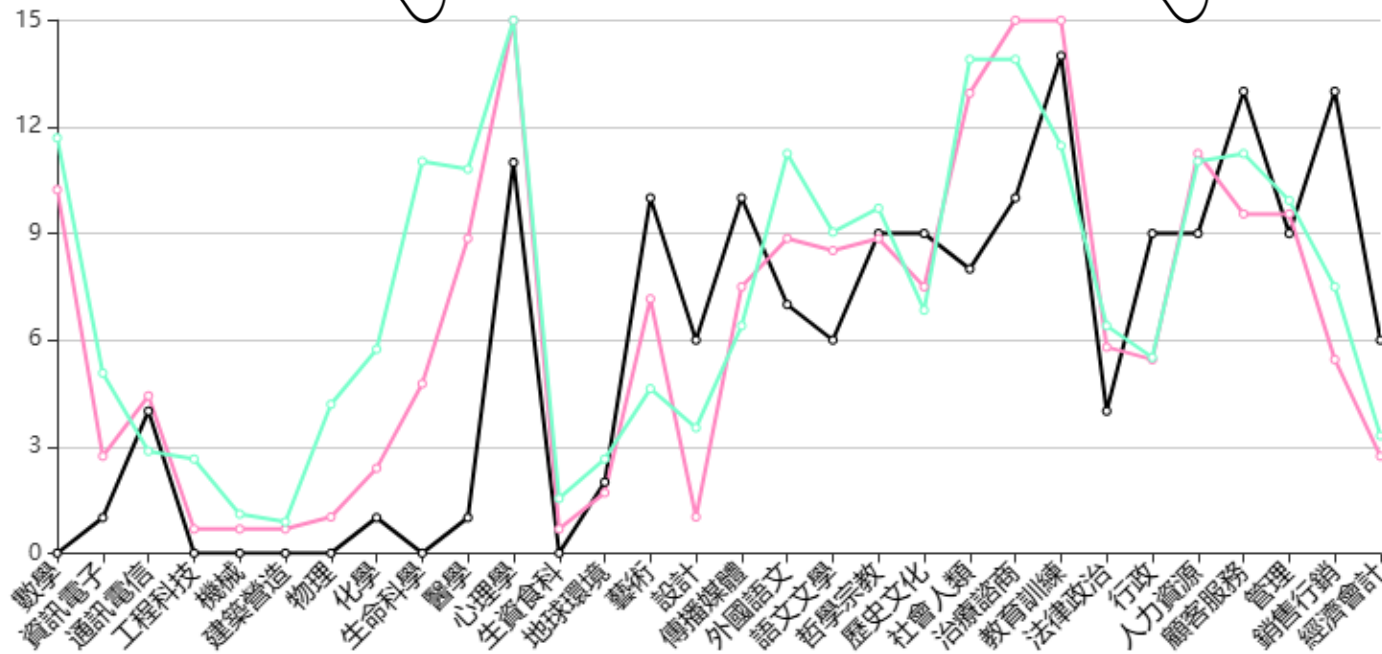
社會心理

中心思想為對人的關懷，著重社會結構及社會現象的觀察與分析，研究人類心智行為形成成因與表現，並提供助人專業訓練，以提升眾人的生活福祉。

適配強弱

○ 自己的折線 ○ 輔導諮商 ○ 兒童家庭 ○ 社會學 ○ 社會工作 ○ 宗教 ○ 心理 ○ 人類民族

知識平均分數



知識名稱




知識分數



學群適配圖



列印適配排行榜

 列印學群適配排行榜

 列印學類適配排行榜

 顯示行動條碼

【相關生涯網站】

從「探索量表」展開探索科系之路

IOH開放個人經驗平台



ColleGO!



[最新訊息](#) [關於中心](#) [高中英語聽力測驗](#) [學科能力測驗](#) [分科測驗\(110前指考\)](#) [宣導與研習](#) [生涯輔導](#) [出版/訂購](#) [選才電子報](#)

最新訊息

[新聞稿/聲明](#)

[會議/活動訊息](#)

[會議/活動報名](#)

[出版訊息](#)

[求才啟事](#)

- 113-12-10 114學年度高中英語聽力測驗第二次考試12月10日(二)開放應考資訊與試場分配表查詢(新聞稿)
- 113-11-08 114學年度高中英語聽力測驗第二次考試及學科能力測驗報名至113年11月12日截止(新聞稿)
- 113-11-05 114學年度高中英語聽力測驗第二次考試報名自11月6日起至11月12日截止(新聞稿)
- 113-10-30 114學年度高中英語聽力測驗第一次考試公布考生成績與受理成績複查申請(新聞稿)
- 113-10-30 114學年度高中英語聽力測驗第一次考試成績查詢說明

[+ 更多](#)

114學年度考試簡章

[簡章 >](#)

[有聲版 >](#)

[重要日程 >](#)

[重要編輯說明 >](#)

[精選章節 >](#)

[簡章發售 >](#)

[高中英語聽力測驗](#)

[學科能力測驗](#)

[分科測驗\(110前指考\)](#)

選系先探索 18 學群

全台校系總覽

熱門專欄

教授談科系

碩博校系總覽

海外留學 ▾

僑外專區

關於 IOH ▾

全職招募

請輸入學校、學系名稱

搜尋

不用急!

大學探索後再決定主修

#怎麼跟著興趣走

由下方選擇瀏覽方式

工作講座總覽

全台校系總覽

18 學群

興趣量表 何倫碼

依18學群瀏覽

資訊學群

工程學群

數理化學群

醫藥衛生學群

生命科學學群

生物資源學群

地球環境學群

建築設計學群

藝術學群

社會心理學群

大眾傳播學群

外語學群

文史哲學群

教育學群

法政學群

管理學群

財經學群

遊憩運動學群

輔導諮商學類的相關講座



“ 諮商學的不是聊天或讀心術
，而是覺察想法與情緒 ”

國立暨南國際大學
諮商心理與人力資源發展學系
徐碩佳

學士 台灣



“ 因為享受過陽光的溫暖，我
也想成為別人的暖陽。 ”

國立彰化師範大學
輔導與諮商學系
劉澁萱

學士 台灣



“ 走過霸凌，踏入性別運動，
我用心輔專業為自己定位。 ”

中國文化大學
心理輔導學系
鄭凡宇

學士 台灣



“ 從自學找到天職所在，志工
是我生命中的動詞。 ”

國立臺北教育大學
心理與諮商學系
李倩

學士 台灣



“ 日本人女子奮闘の道 in
台灣 ”

國立臺中教育大學
諮商與應用心理學系
齋藤菜々子

學士 日本 來台求學



“ 擅於傾聽並抱持開放的心胸
，才是關鍵。 ”

國立臺中教育大學
諮商與應用心理學系
謝昀璉

學士 台灣

認識學群 認識學類 認識大學



才與高中育才輔助系統

自主驅動、適性揚才

探索生涯旅程

找到適合你的學群學類與學系

輸入關鍵字(資訊、學群、生物、學系...)



新手上路

展開



【焦點直擊】自主學習學什麼？從學長姐經驗找方向

學期已經過了一半，同學們是否有按部就班的進行自主學習呢？也許你對於自主學習可以做什麼主題至今還是毫無頭緒，或是你覺得自主學習花費太多時間，也不清



藝術學群



社會心理學群



大眾傳播學群



外語學群



文史哲學群



教育學群

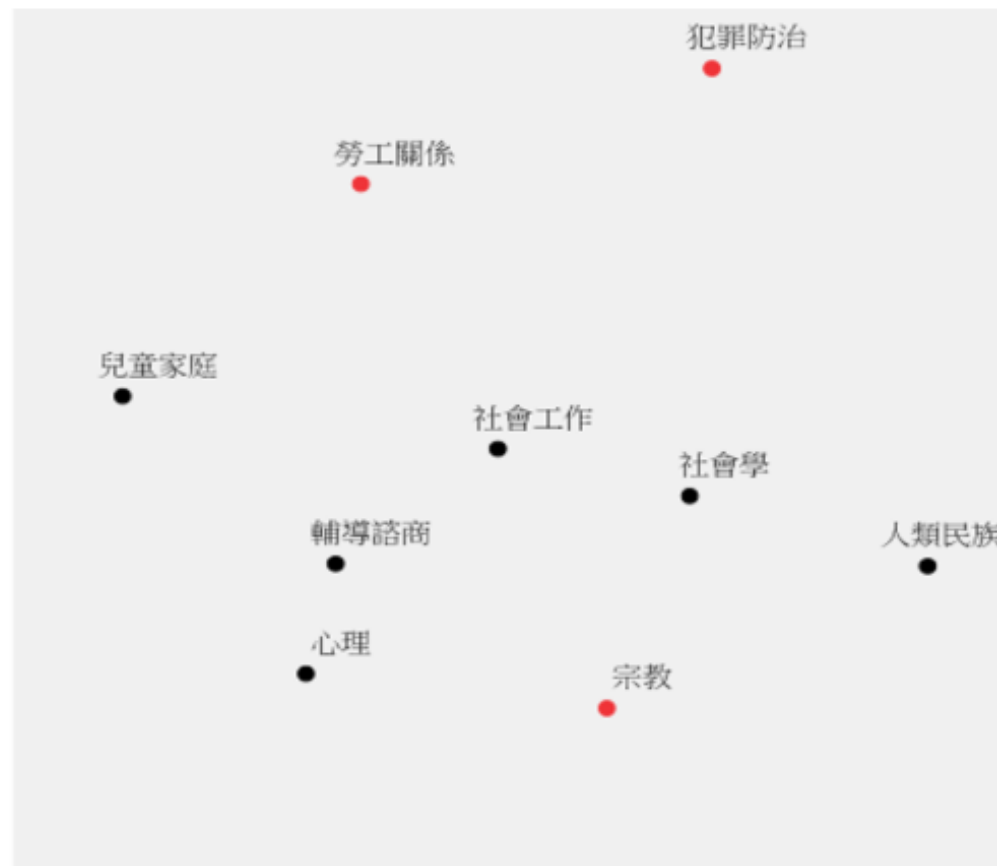


法政學群



管理學群

社會心理學群內各學類關係空間圖



註：紅點標示為跨學群之學類

本學群以社會工作、輔導諮商學類為學群重心。學類聚集效果鮮明，如中下區的輔導諮商、心理為一群；中區的社會工作、社會學為一群。另兒童家庭、宗教、人類民族、犯罪防治、勞工關係等呈現分散狀態，有其獨特性。生涯志向可依據相近位置的學類納為選擇範圍。



社會心理

[查看學類](#)



大眾傳播

[查看學類](#)



外語

[查看學類](#)



文史哲

[查看學類](#)



教育

[查看學類](#)



法政

[查看學類](#)



管理

[查看學類](#)



財經

[查看學類](#)



遊憩運動

[查看學類](#)



社會心理

查看學類

[心理學類](#) / [社會學學類](#) /

[社會工作學類](#) / [人類民族學類](#) /

[兒童家庭學類](#) / [宗教學類](#) /

[輔導諮商學類](#) / [犯罪防治學類](#) /

[勞工關係學類](#) /



大眾傳播

查看學類

[資訊傳播學類](#) / [大眾傳播學類](#) /

[廣電電影學類](#) / [新聞學類](#) /

[廣告公關學類](#) /



外語

查看學類

[英語文學類](#) / [歐語文學類](#) /

[日語文學類](#) / [東方語文學類](#) /

[英語教育學類](#) / [外語跨學類](#) /

輔導諮商學類 [+ 加入比較清單](#)

社會心理學群



學類介紹



生涯進路



高中準備



能力特質



對應校系



學類體驗

資料更新時間：2024/12/9 下午 02:26:59

這個學類學什麼？

輔導諮商是運用心理學原則，在對個體的認識、同理的基礎上，探究與協助個體面對社會、人際、個體的困擾與阻礙，以助於身心發展與情緒處理，可以透過個人晤談、團體討論的介入方法，或是採取社會科學的相關研究方法來研究人，讓人更良好的身心發展。

學習內容以普通心理學、諮商理論、教育與心理統計學、人格/發展/社會/認知心理學等理論為其根基，在對個體心理學上有所了解後，深入不同層面之主題探討人與人之間的關係，如：兒童與青少年輔導、婚姻與家庭治療、企業的組織心理學等。

如果你學習輔導諮商，你可以學到如何有效傾聽、理解對方，陪伴對方度過低潮，或是如何幫助對方朝向潛能優勢發展的理論與方法。

適合從事工作

“ 協助個案生活、心理、健康衛教等協助與資訊傳遞，具有教師身分，如擔任各級學校輔導人員，提供學生生活、學習及生涯輔導等相關活動與課程。

— 輔導老師 (104薪資情報: 4.1萬 ~ 6.0萬/中等學校教師)

經營 / 行政 / 總務

公家機關相
關人員

人資 / 法務 / 智財

人力資源專
員

人力資源助
理

教育訓練人
員

觀護人

教育 / 學術 / 研究

小學教師

心理學研究
人員

中學教師

輔導老師

中高職教師

社會工作師

醫療 / 美容 / 生命

諮商心理師



學類介紹



生涯進路



高中準備



能力特質



對應校系



學類體驗

資料更新時間：2024/12/9 下午 02:26:5

核心素養

身心素質與自我精進

20.38%

人際關係與團隊合作

18.85%

符號運用與溝通表達

14.23%

系統思考與解決問題

13.85%

道德實踐與公民意識

10.00%

多元文化與國際理解

9.62%

規劃執行與創新應變

8.85%


學類介紹


生涯進路


高中準備


能力特質


對應校系


學類體驗

資料更新時間：2024/12/9

學校	系組名稱	比較清單
國立臺灣師範大學	教育心理與輔導學系	+ 加入比較
國立清華大學	教育心理與諮商學系	+ 加入比較
中國文化大學	心理輔導學系	+ 加入比較
國立彰化師範大學	輔導與諮商學系學校輔導與諮商組	+ 加入比較
國立彰化師範大學	輔導與諮商學系社區輔導與諮商組	+ 加入比較
國立臺中教育大學	諮商與應用心理學系	+ 加入比較
國立臺北教育大學	心理與諮商學系	+ 加入比較
國立臺南大學	諮商與輔導學系	+ 加入比較
臺北市立大學	心理與諮商學系	+ 加入比較
國立屏東大學	教育心理與輔導學系	+ 加入比較
國立暨南國際大學	諮商心理與人力資源發展學系諮商心理組	+ 加入比較
南華大學	生死學系諮商組	+ 加入比較
國立嘉義大學	輔導與諮商學系	+ 加入比較



學類介紹



生涯進路



高中準備



能力特質



對應校系



學類體驗

資料更新時間：2022/12/9 下午 02:26:59

這個學類會不會是你很棒的選擇呢？投入體驗與這個學類有關的活動，會讓你更了解這個學類是否適合你喔！

這是一種從做中學(Learning by doing)的體驗活動，你可以選擇自己有興趣的活動去體驗，再想想看這些體驗活動會帶給你什麼心得與想法呢？

擔任學校輔導工作的協助者：你可以主動爭取至學校輔導室進行志願服務，觀察學校的心理健康推廣都在做些什麼，並了解輔導老師對於受助者的幫助來自哪些心理學原理。嘗試使用這些想法或是觀點，來觀察生活周遭的他人。

寫下對自己的觀察與記錄：此時最好的研究對象就是你自己，觀察自己的正、負向情緒以及思維想法，對自己的想法和情緒有所覺察，你可以更敏銳地覺知別人的狀態。

關心社會環境對人的影響：多了解公共議題、歷史脈絡、人文風情，譬如：性別平等議題、勞工權益問題、社會階級經濟結構對人造成的影響，藉此，你可以感受到一些需要協助的對象，所面對的壓力遠高於你的想像，將這些觀察跟學校的輔導老師分享，並且嘗試獲得輔導老師的回饋。

多看科普心理學知識：科普心理學知識是你對心理學原理入門的好方式。你可以將這些知識用來觀察你周遭的他人，讓你對人的觀察和理解更加深刻。

嘗試發言或觀察他人發言的邏輯：練習表達自己的想法，並且觀察自己的想法邏輯與他人的差異，語言邏輯的捕抓能力，以及對於語言所指涉的意義範圍的指認，是有助於你觀察到他人在思考什麼的起點喔，這需要長久的培養，建議你現在可以開始記錄下你與他人的對話，試著分析看看，你會有意想不到的收穫喔。

進一步規劃學類體驗

【114升學資訊】輔導室整理書審與甄試心得參考網站

收件匣 x



[社會-輔導] 張嘉庭

寄給 〈花女〉 全校信箱 ▾

各位高三同學，大家好：

高三學生→參考學長姐資料為自己準備！

高一二生→爭先認識書審與甄試

全校同仁→做為諮詢工具

二次段考結束，學測倒數在即，

相信大家正在逐步思考自己的方向。

有些同學正準備特殊選才的資料，輔導室附上可參考的網站，

有空時可以上去查找自己想要的科系、歷年最低錄取標準，

以及參考學長姊的書審、面試經驗資料，為自己做一些預備喔！

(要諮詢導師或輔導老師前，自己也要做相關功課喔！)

大學學系探索量表

解測結束 感謝聆聽

有問題可以到台前詢問！
需要進行生涯諮詢，請洽各班主責輔導老師

201-202 輔導主任 吉雅婕

203-205 輔導教師 陳健柔

206-208 輔導教師 張嘉庭